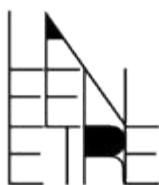


Rapport d'activités Année 2023



Bilan moral de la présidente

Si cette année 2023 a vu un changement dans la présidence et la composition du CA de notre association, La Fenêtre reste fidèle au principe qui la structure depuis sa création : l'ouverture à des expérimentations convoquant différentes disciplines : le design graphique, l'architecture, l'urbanisme et le travail social, la photographie, la vidéo, la bande dessinée... basée sur la co-construction et la mutualisation.

La Fenêtre s'est fortement engagée auprès du Réseau des médiathèques de Montpellier Méditerranée Métropole dans la conception, la production et l'animation de la première édition de **GRAPHIMUS**, festival dédié au design graphique. Ce festival ambitionne à la fois de favoriser le développement d'une culture graphique à l'échelle du territoire métropolitain et de s'imposer dans le paysage culturel national, s'appuyant notamment sur des partenariats structurants avec Le Signe, centre national du graphisme ou le Centre national des arts plastiques.

La Fenêtre s'est associée avec les éditions 6 Pieds sous terre et la librairie En traits libres, pour présenter l'exposition « VILLES et BD ».

Elle a co-produit avec AREA (Association Recherche Education Action) l'exposition « INTERCALAIRES » traitant d'urbanisme transitoire et d'habitat Intercalaire, illustrée par le travail de Fabien Dendiéval, photographe d'architecture et les vidéos participatives coordonnées par les Ziconofages.

Elle a conforté sa complicité avec le MIAM pour proposer une résidence de recherche et de création sur les collections de papiers d'agrumes du MIAM .

Toujours curieuse de la ville et de ses transformations, elle entraîne les élèves des écoles à s'y intéresser et à l'observer dans le cadre des actions d'éducation Artistique et Culturelle.

La Fenêtre est fidèle aux rendez-vous qui ponctuent l'année : mois et Journées Nationales de l'Architecture avec les acteurs de l'architecture autour de la DRAC Occitanie, Comédie du livre avec la ville de Montpellier, Journées Européennes du Patrimoine et enfants du Patrimoine ... autant de manifestations occasionnant échanges et partages.

L'accueil est aussi un principe de notre association et c'est volontiers que nous recevons dans nos locaux les associations pour leurs manifestations ou réunions : le café Patrimoine et Architecture, l'association Urbanistes Occitanie Méditerranée ou des work shop d'étudiants d'écoles d'art et d'architecture ...

Elle accueille aussi les élèves, petits et grands, dans ses locaux pour les guider dans la visite des expositions qu'elle présente.

Cette dynamique ne pourrait exister sans une équipe motivée et engagée toujours attentive au territoire et à ses mutations et désireuse du partage avec les acteurs culturels, sociaux et éducatifs qui l'animent.

Odile Besème
mars 2024

Chiffres Clefs

Production et diffusion

- 9 expositions auto ou coproduites, dont 5 expositions hors les murs
- 19 artistes, créateur·rice·s exposé·e·s
- 2 commandes graphiques (Sandine Nugue, Roman Seban)
- 1 résidence de création et d'expérimentation (Fabien Dendiéval)

Publics et médiation

- 145 demi-journées d'ouverture / 580 heures d'ouverture aux publics
- 1504 visiteurs, dont 235 étudiants, 61 scolaires, 42 visiteurs à besoins spécifiques
- 16 heures de visites commentées

Éducation Artistique et Culturelle

- 38 ateliers en temps scolaire et 1 visite patrimoniale guidée, pour 727 enfants.

Programmation événementielle in situ

- 2 Bistro des Ethnologues, 2 Pecha Kucha,
- 5 rencontres professionnelles urbanistes / architecture / arts visuels / designers

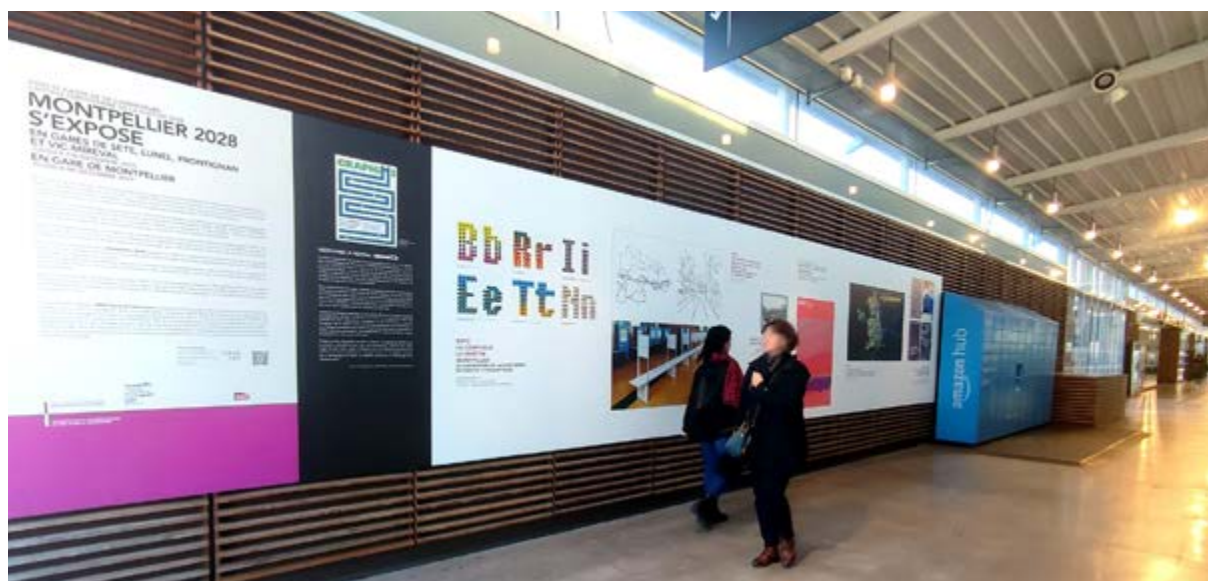
Programmation événementielle

hors les murs

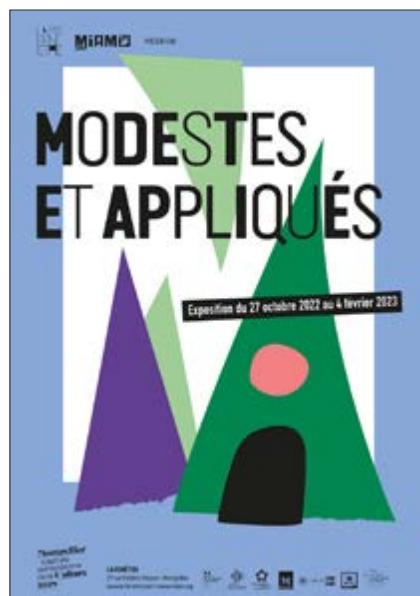
- Rencontre avec Patrick Bouchain et Hervé Di Rosa à la Médiathèque Emile Zola, en partenariat avec Montpellier 2028, Capitale Européenne de la Culture
- Festival **GRAPHiMS**, 1ère édition, en coopération avec le Réseau des Médiathèques de la Métropole de Montpellier avec **plus de 50 RDV** (5 vernissages IN et 3 vernissages OFF, 1 finissage, 34 ateliers, 11 rencontres et tables-rondes)

Communication

- Promotion de **GRAPHiMS**, dans les halls de la gare Saint-Roch à Montpellier, en partenariat avec Montpellier 2028, Capitale Européenne de la Culture.
- Festival **GRAPHiMS**, 1ère édition, en coopération avec le Réseau des Médiathèques de la Métropole de Montpellier avec **plus de 50 RDV** (5 vernissages IN et 3 vernissages OFF, 1 finissage, 34 ateliers, 11 rencontres et tables-rondes)



1. La Programmation Artistique



1.1 Expositions - Coproductions in situ

Modestes et Appliqués

Commissaires : Françoise Adamsbaum, Gaëlle Maury

Du 27.10.22
au 4.02.23

Coproduction avec le MIAM,
Musée International des Arts
Modestes de Sète.
Projet Lauréat Montpellier Capitale
Européenne de la Culture

La Graphique

Commissaire : Gaëlle Maury,
Archives Nationales + DESIGN SHS, Cnap

Du 22.03.23
au 27.05.23

La Fenêtre
Dans le cadre du festival **GRAPHIMS**

Villes et BD

Commissaires : Fabienne Coutolleau,
Mathilde Quincé, Alison Le Double,
Eva Bris

Du 05.04.23
au 09.05.23

La Fenêtre
En partenariat avec les éditions
6 Pieds sous terre

Intercalaires

Commissaires : Estelle Lebreton,
Gaëlle Maury, Catherine Vassaux

Du 19.10.23
au 27.01.24

La Fenêtre,
Coproduction avec l'association AREA



Modestes & Appliqués
Commissaires : Françoise
Adamsbaum, Gaëlle Maury

Du 27.10.22
au 4.02.23

Exposition coproduite avec le MIAM

artiste-s / créateurs-rices exposé-e-s
Hervé DiRosa (peintre), Etienne Robial (graphiste), Patrick
Bouchain (architecte), Liliانا Motta (paysagiste), Ezkiel Messou
(dessinateur), Bodys Isek Kingelez (sculpteur), Sylvain Arnoux et
Michel Gondry (architecte / cinéaste), Etienne Mineur (graphiste)

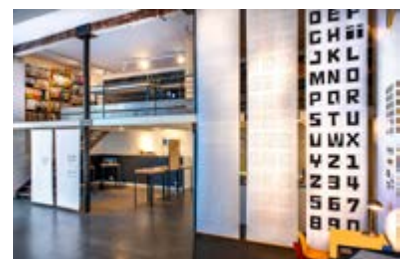
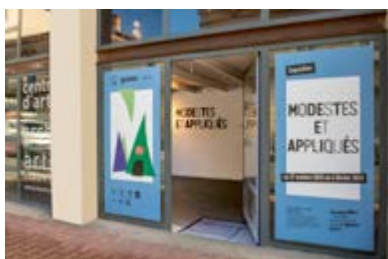
Montpellier
capitale
européenne
de la **Culture**
2028



Le MIAM et La Fenêtre se sont associés pour présenter à Montpellier une exposition commune intitulée « Modestes et appliqués ». Habitues des marges de la création académique, les deux entités ont proposé, cette fois, l'exploration d'un territoire qui leur est commun, aux confins des arts modestes et des arts appliqués.

On y parlait notamment d'architecture modeste ou de graphisme modeste en revenant sur les compagnonnages du MIAM avec Patrick Bouchain, concepteur du bâtiment qui l'abrite, ou avec Etienne Robial, qui en a créé l'identité visuelle.

Ce fut aussi l'occasion de découvrir ou re-découvrir certaines oeuvres en collection au MIAM : villes oniriques, cartographie des arts et graphisme populaire...Un projet qui s'est inscrit dans la dynamique de la candidature des villes de Montpellier et Sète au titre de capitale européenne de la culture 2028.



Photos : Pierre Schwartz

La Graphique.

Le Laboratoire de Jacques Bertin - variables et systèmes graphiques - cartographie des données - recherche typographique

Commissaire : Gaëlle Maury

Du 22.03.23
au 27.05.23

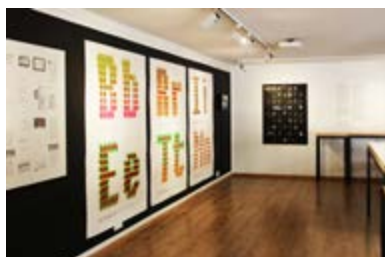
La Fenêtre

artistes - structures exposés
Roman Seban (designer),
Jacques Bertin & la laboratoire de graphique,
Graphisme en France / Cnap



En 1954, le cartographe Jacques Bertin crée un laboratoire de recherche au sein de la VI^e section de l'École Pratique des Hautes Études (EPHE) de Paris. En réponse aux demandes des chercheurs en sciences sociales, il y développe des méthodes innovantes : matrices ordonnables, fichiers-images, éventails de courbes... En 1967, paraît la première édition de son traité fondateur : *Sémiologie graphique. Les diagrammes, les réseaux, les cartes*. Jacques Bertin y théorise une « grammaire » visuelle inédite, fondée sur les propriétés physiologiques de l'oeil humain et qui vise prioritairement « l'efficacité de la communication ». S'ouvre alors un nouveau champ de la connaissance, celui de la représentation graphique des données.

L'exposition a été réalisée en partenariat avec le consortium DESIGNSHS (recherche et design), financé par l'Agence Nationale de la Recherche, et qui travaille à la valorisation des archives de Jaques Bertin et de son laboratoire de recherche, ainsi qu'à une recherche croisée en sciences humaines et sociales et en design autour de son histoire et ses héritages.



Villes et BD

Du 15.06.23
au 23.09.23

La Fenêtre

Commissaire : Fabienne Coutolleau,
Mathilde Quincé, Alison Le Double,
Eva Bris

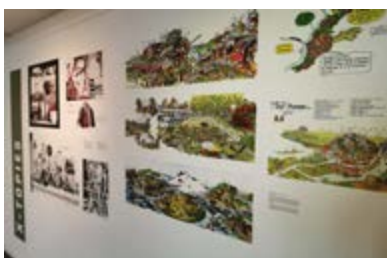
artiste-s exposé-e-s
Gilles Rochier, Matthias Leehman,
Xavier Coste, Vito, David
Vandermeulen & Ambre



L'idée d'élaborer une exposition sur le thème de la ville et la bande dessinée a pris forme une première fois en décembre 2022, lors du *Rhony's Festival* (festival BD à l'Hôtel d'Aurès de Montpellier) et grâce à la collaboration entre La Fenêtre et les éditions montpelliéraines 6 pieds sous Terre.

L'exposition de juin 2023 en fut une version augmentée et étendue à d'autres éditeurs (Cambourakis, Rackham, Futuropolis, L'Agrume, Sarbacane, Presque Lune...), poursuivant le même mission d'explorer une diversité de style et la multiplicité des rapports qu'entretiennent les dessinateurs de bande-dessinée avec la ville comme « objet vivant ». Architecturale, sociologique, historique, onirique, dystopique, chaque approche éclaire et enrichit les récits.

L'exposition « Ville et BD » a fait la démonstration, s'il le fallait, qu'en s'appropriant ainsi La Ville, la Bande dessinée fait d'elle une icône intemporelle et lui rend le plus beau des hommages.



Intercalaires

Commissaires :
Estelle Lebreton, Gaëlle Maury,
Catherine Vassaux

Du 19.10.23
au 27.01.24

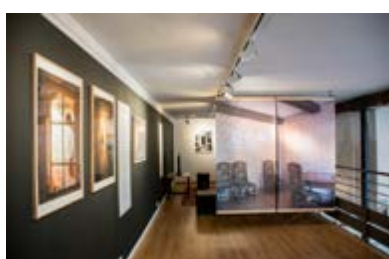
Sortie de résidence
artiste exposé
Fabien Dendiével



L'exposition INTERCALAIRES est la nouvelle coproduction de La Fenêtre et de AREA, conçue en collaboration avec Luttopia, Médecins du Monde, Caritas France Secours Catholique, GESTARE, et Avec Toits, institutions et organisations en charge de la gestion locative et-ou de l'accompagnement social de cinq projets d'habitat Intercalaire disséminés sur la commune de Montpellier.

L'exposition proposait de découvrir ces situations en croisant plusieurs approches et disciplines : une approche architecturale et urbanistique, menée par l'architecte Estelle Lebreton, une approche sociale nourrie d'enquêtes auprès des acteurs locaux impliqués dans ces expérimentations, une approche documentaire et photographique, avec la restitution d'une résidence de création menée au cours de l'année 2023 par le photographe d'architecture Fabien Dendiével, et le travail de vidéo participative coordonné par les Ziconofages.

Le tout était complété par des données de contexte sur la crise du logement et le contexte législatif.



1.2 Expositions - Coproductions

hors les murs **GRAPHiMS** - Année 1

Le festival **GRAPHiMS** est né de la rencontre entre La Fenêtre et le Réseau des médiathèques de Montpellier Méditerranée Métropole et de leur passion commune pour la culture et les arts graphiques. Avec la complicité du Signe - Centre national du graphisme (Chaumont) et de la mission Graphisme en France (Centre national des Arts plastiques), les rendez-vous se déploient dans les médiathèques de la métropole, à La Fenêtre et chez de nombreux partenaires.

Chaque année, **GRAPHiMS** travaillera un thème. *Cartographies* (2023) nous a conduit à prendre le tram avec ses conducteurs, explorer des game maps de jeux vidéo, tracer la Mosson avec ses habitants, présenter des affiches primées, ou redécouvrir Jacques Bertin, le fondateur français de la sémiotique...

Le Commissariat général :
Gaëlle Maury, David-Jonathan Benrubi

Montpellier
capitale
européenne
de la **Culture**
2028

Les expositions

Le Signe présente...

Commissaires : François Fourès,
Delphine Lecourt, Le Signe

Du 24.03.23
au 06.05.23

Médiathèque La Gare,
à Pignan

Mondes d'avant / Mondes d'après

Commissaires : Delphine Lecourt,
Carine Obrador

Du 28.03.23
au 06.05.23

Médiathèque Jean Giono,
à Pérols

Bienvenue à Pictypolis

Commissaires : Emmanuel Callant,
Mireille Mondou, Chloé Famosa

Du 05.04.23
au 09.05.23

Médiathèque Jean Jacques
Rousseau, à Montpellier

Le dessous des maps

Commissaires : Mathilde Defrance,
Chrystelle Tridon, Thibault Bremond

Du 01.04.23
au 29.04.23

Médiathèque Federico
Garcia Lorca, à Montpellier

Transports Graphiques

Commissaires : David-Jonathan
Benrubi, Gaëlle Maury, Melody
Seguier, Mathilde Acquarone

Du 19.04.23
au 01.07.23

Médiathèque Centrale Emile
Zola, à Montpellier



Le Signe présente...

Du 24.03.23
au 06.05.23

La Gare, Pignan

artiste:s exposé:e:s
Multiples,

Commissaire : François Fourès,
Delphine Lecourt

En coopération avec Le Signe,
Centre National du Graphisme

La ville de Chaumont, forte d'une collection remarquable d'affiches anciennes léguée en 1905, par Gustave Dutailly s'est imposée comme un haut lieu du design graphique. La création en 1990 d'un festival et d'un concours international ont permis la constitution d'une collection d'affiches contemporaines, riche de plus de 45.000 références. La Biennale, désormais portée par le Signe, centre national du graphisme, réunit depuis 30 ans les professionnels de la discipline à travers le monde.

Dans cette exposition, le commissaire de l'exposition a proposé une sélection de 15 affiches de signatures européennes, issues de La collection du Signe et qui reprennent ou détournent les motifs usuels de la cartographie...



Mondes d'avant / Monde d'après

Du 24.03.23
au 06.05.23

Jean Giono, Pérols

artiste:s exposé:e:s
Multiples,

Commissaire : Delphine Lecourt,
Carine Obrador

Chevalvert, Fabrice Cazenave,
Revue Reliefs,

Dialogue entre collections patrimoniales et création contemporaine. Avec leur regard pour boussole, les deux conceptrices de l'exposition ont plongé dans les collections, sont descendues jusqu'aux réserves précieuses, ont arpenté les étages, et apparié les objets graphiques par-delà les strates.

Disque vinyle, cartes anciennes, plans de Montpellier, dessin de création, webdesign, revues d'aventure : la carte est partout, les paires surprenaient.



Le dessous des maps

Du 01.04.23
au 29.04.23

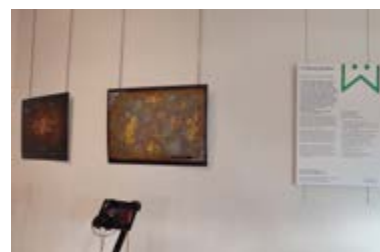
Federico Garcia Lorca,
Montpellier

Commissaire : Chrystelle Tridon,
Mathilde Defrance, Thibault
Bremond

artiste-s exposé-e-s
Studios

Dans un jeu vidéo, l'utilisation d'une carte ne se limite plus à sa fonction originelle : on peut la modifier, changer d'échelle et jouer avec, quand ce n'est pas elle qui joue avec nous.

La carte peut être vide au départ et se remplir au fur et à mesure que le joueur mène son exploration, changer de forme ou de fonction à chaque épisode. Parfois imprimée à même la boîte de jeu, elle nous projette instantanément dans son univers. Elden Ring, the Witcher, Carto, GeoGuessr, World of Warcraft... Quand les jeux vidéo mettent la map au centre du « game play ».



Bienvenue à Pictypolis

Du 05.04.23
au 09.05.23

Jean-Jacques Rousseau,
Montpellier

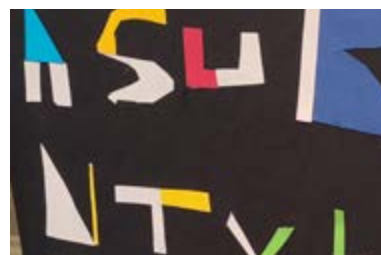
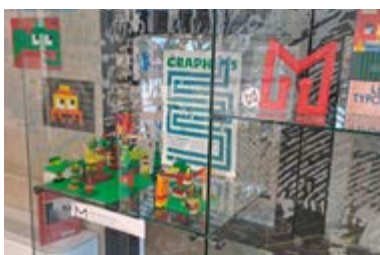
Commissaires :
Emmanuel Callant, Mireille Mondou,
Chloé Famosa

artiste-s exposé-e-s

Exposition work in progress réalisée
avec les enfants du quartier

Vu du ciel, ou de la carte, le quartier de la Mosson déploie des formes graphiques insoupçonnées.

Dans les pas de Momo - nom donné à la mascotte M du festival par l'équipe de Rousseau - l'expo work in progress a été composée au fur et à mesure par les enfants du quartier, et dans le quartier. Pixel art, impressions 3D, création typo, conception de cartes à partir de données GPS et autres signalétiques végétales : Bienvenue dans le monde de Pictypolis !



Transports Graphiques

Commissaires : David-
Jonathan Benrubi, Gaëlle
Maury

Du 19.04.23
au 02.07.23

Emile Zola,

artiste-s / créateurs-rices exposé-e-s
Atelier Rovo, Mohammed Benaïssa, archives de la
TAM, Alain Le Quernec, Michel Quarez ...

Les temps modernes et leurs enjeux de mobilité urbaine ont fait les beaux jours du graphisme d'information : dans un réseau de transports, le signe composé est partout, du billet à l'enseigne, en passant par le système typographique et les multiples formes de plan digitaux et print. D'ailleurs, savez-vous ce qu'est un thermomètre? L'exposition Transports Graphiques, élaborée avec le concours des équipes de la TAM et en mobilisant les ressources des Archives municipales et métropolitaines, a réuni et produit des images qui représentent les espaces de la ligne 1 : stratégique, sensible, visuels, utilitaires.



2. La Programmation Culturelle

Événements, rencontres

**Rencontre avec
Etienne Robial**

Le 20.01.23 à La Fenêtre

Dans le cadre de l'exposition
« Modestes et Appliqués »

**Rencontre avec Patrick Bouchain
et Hervé Di Rosa**

Le 03.02.23 Médiathèque Emile Zola

18.04.23

Rencontre autour de la création typographique
Roman Seban, Sandrine Nugue, Romain Oudin

à La Fenêtre

Dans le cadre du festival
GRAPHiMS

Du 22.03.22
au 06.06.23

28.04.23

Atelier itinérant de sérigraphie
La Rue vers l'encre

10.05.23

Aker- La suite Affinity Design
Adrien Revel

23.05.23

**Table-ronde «Etat du design
graphique en Occitanie»**

David Vallance, Vivien Gorse,
Antoine Bardelli et Romain Diant

Egalement dans le cadre de **GRAPHiMS**
et proposés en coopération avec le Réseau
des Médiathèques, une cinquantaine de RDV,
vernissages, ateliers, rencontres ...

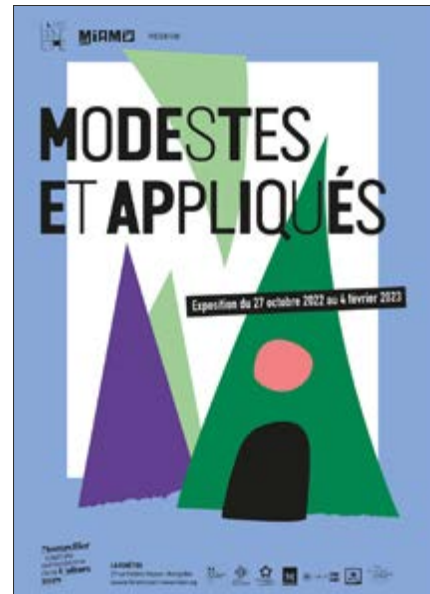
06.06.23

Clin d'oeil

Nicolas Claveau

[Retrouvez tout le programme de
GRAPHiMS 2023 en ligne](#)

Dans le cadre de l'exposition
« Modestes et Appliqués »



.02.23

Rencontre avec Etienne Robial

à La Fenêtre

Le 20.01.23



Étienne Robial nous fait l'honneur d'une visite à Montpellier et à l'occasion de la présentation du dernier ouvrage qui lui est consacré, publié aux éditions B42 : *La fabrique d'Etienne Robial*.

Personnalité incontournable et historique dans le design graphique, Etienne Robial a notamment conçu, à sa création en 2000, l'identité visuelle du MIAM à partir d'un logo et d'un alphabet, une des formes de prédilection de cet « érudit de la lettre ». En 50 ans de carrière, il a profondément marqué le patrimoine visuel français...



Rencontre avec Patrick Bouchain et Hervé Di Rosa

Médiathèque Centrale

Emile Zola

Le 03.02.23



À la création du MIAM à Sète en 2000, Patrick Bouchain réalise, avec Hervé di Rosa, la réhabilitation d'un chai viticole qui abrite encore aujourd'hui le Musée. Pionnier du réaménagement de friches industrielles en lieux culturels, il a pratiqué et défends toujours une architecture à « Haute Qualité Humaine », a collaboré avec de nombreux artistes comme Daniel Buren ou Bartabas, et a conseillé le ministre de la Culture Jack Lang.

Dans le cadre du festival
GraphiMs 2023



Cartographier le sensible **Atelier Rovo - Gaëlle Sandré & Sébastien Dégeilh**

Le 20.04.23
Médiathèque Centrale Emile Zola, Montpellier



Au cœur de l'exposition « Transports Graphiques », l'installation du duo de graphistes toulousains Rovo, a souhaité retranscrire, par la parole et le dessin, la vision particulière de la ville et de notre quotidien que développent les conducteurs-receveurs de la ligne 1 du tramway. Lors de cette rencontre, ils ont partagé cette expérience, tout en interrogeant l'hypothèse d'une méthodologie de recherche se développant depuis le design graphique : *Que ce soit dans un projet de commande ou de recherche, comment la captation, la transcription, l'édition, la mise en forme et en partage de la parole d'autrui, pourrait construire un regard spécifique sur le monde ?*



Le graphisme en collection **Jean-Michel Gériidan & David-Jonathan Benrubi** Le 20.04.23 Médiathèque La Gare - Pignan



Rencontre avec David-Jonathan Benrubi, directeur du Réseau des médiathèques de Montpellier et Jean-Michel Gériidan, directeur du Signe, qui ont évoqué la relation, pas tout à fait évidente, entre les objets graphiques et leur mise en collection. Qu'est-ce que collectionner le graphisme veut dire ?





Présentation de l'identité visuelle de GraphiMs par Sandrine Nugue et Gaëlle Maury



Présentation d'Affinity Design Suite par Adrien Revel / Aker



Table-ronde «Etat du design graphique en Occitanie»



La caravane de la Ruée vers l'encre



Formation professionnelle à l'utilisation du Ludographe, animée par la designeuse graphique Géraldine Litzler



Atelier scolaire Pixel Art, présentation à la médiathèque Jean-Jacques Rousseau



3. Médiation, E.A.C. publics

Le programme d'action culturelle déployé par La Fenêtre autour de ses expositions et au service de sa mission fondamentale de sensibilisation de tous types de publics aux enjeux de la Fabrique de La Ville et de promotion de la création appliquée, s'appuie sur une équipe mixte associant salariées, volontaires en service civique, bénévoles, experts et intervenants pédagogiques associés.

Pour 2023, ont contribué à ce programme :

Gaëlle Maury, directrice salariée
coordination, gestion administrative et budgétaire

Mathilde Quincé, chargée des publics salariée
planification, médiation

Eva Bris, Margot Ciretti, Elodie Claudinon, Alison Le Double
volontaires en service civique
co-conception des ateliers, médiation, accueil

Emeline Isaïa, Baptiste Auriol, Magali Segouin, Marielle Ortigosa, guides conférenciers
médiation, visites

Experts impliqués dans la conception et l'évaluation pédagogique des ateliers :

Odile Besème, présidente de La Fenêtre,
Architecte et ancienne chargée de mission pédagogie au CAUE 34

Marie-Laure Goupillon, trésorière de La Fenêtre
Professeure des écoles

Géraldine Litzler
Designeuse graphique et enseignante en design

Caroline Frinault
Responsable de l'unité Patrimoine, Montpellier Méditerranée Métropole

3.1 Visites et ateliers tous publics

Visites guidées

| | | |
|--|------------|---|
| | 05.01.23 | Scolaires |
| | 06.01.23 | Ecole maternelle Florian |
| | 20.01.23 | Ecole maternelle Jeanne Moreau |
| Exposition Modestes et Appliqués | 17.01.23 | Etudiants ESDAC |
| | 01.02.23 | |
| | 30.01.23 | Publics à besoins spécifiques Jasmin d'Orient |
| | 31.01.23 | Etudiants Master 2 études culturelles Université Paul Valéry Montpellier |
| Exposition La Graphique | 22.03.22 | Visite de Presse |
| | 23.03.23 | |
| (festival GRAPHISMUS) | 30.03.23 | Etudiants ESDAC |
| | 20.04.23 | |
| | 05.04.23 | Publics à besoins spécifiques Passe Muraille |
| Exposition Ville et BD | 20.06.23 | Visites de presse France 3 Télévision |
| | 21.06.23 | Montpellier Métropole en Commun |
| | 01.02.23 | Publics à besoins spécifiques Association Adages |
| Exposition INTERCALAIRES | 01.12.2023 | Publics à besoins spécifiques Luttopia |

Ateliers de pratique graphique jeune public

| | | |
|--|----------|---|
| La Ruée vers l'Encre Caravane de sérigraphie ambulante | 28.04.23 | Tous publics |
| Atelier papiers de fruits | 01.02.23 | Publics à besoins spécifiques La Boutique d'écriture |
| Atelier « Minecraft ta carte » | 10.05.23 | Publics à besoins spécifiques Jasmin d'Orient |
| Atelier « Souvenirs du Signe » Dispositif prêté par Le Signe, centre national du graphisme | 17.05.23 | Publics à besoins spécifiques La Boutique d'écriture |



| | | |
|--|----------|------------------------|
| Atelier dessins utopiques « En 2123 » | 05.07.23 | Enfants et adolescents |
| Atelier « Crée ta mini-BD » | 26.07.23 | Enfants et adolescents |

3.2 E.A.C - Scolaires

Les Ateliers Ville

39 ateliers animés en classe en 2023 dans 30 établissements, pour 1061 élèves.

Perméable ? Imperméable ?

Urbanisme - Architecture
Ecologie urbaine

Du 13.01.23
au 11.04.23

Maternelles (Cycle 1)

**18 ateliers, 10 établissements
307 élèves.**

Dessiner l'architecture

Architecture

Du 13.01.23
au 22.12.23

Maternelles et Primaires
(Cycle 1 & 2)

**20 ateliers, 19 établissements
407 élèves.**

Ma Comédie

Urbanisme - Chantier
Ecologie urbaine
(PACE)

Du 15.09.22
au 15.04.23

Maternelles (Cycle 1)

**14h de programme,
1 établissement
2 classes, 40 élèves.**

Mina et le sceau du temps

Montpellier, Patrimoine
& Histoire

07.06.23

Association Jasmin d'Orient

1 visite - 15 participants

Perméable ? Imperméable ?

Du 13.01.23
au 11.04.23

Maternelles (Cycle 1)



SENSIBILISER LES PLUS PETITS À LA QUESTION DE L'ARTIFICIALISATION DES SOLS

Différents matériaux, destinés aux revêtements des sols extérieurs ou intérieurs, sont présentés aux élèves. Qui boit ? Qui ne boit pas ? Manipulations, dessins, expériences et discussion autour de la végétalisation et de l'artificialisation des sols.

18 ateliers, 10 établissements, 307 élèves.

École Louis Figuié (13-01), GS* 17 élèves / Écoles Anne Frank et Charles Dickens (26-01), MS-GS : 16 et 16 élèves / École Luis de Camoens Freud (2-02), MS-GS : 24 et 21 élèves / École Sarah Bernhardt (6-02), GS : 18 et 16 élèves / École Beethoven (13-03), GS-MS et GS : 17 et 18 élèves / École Geneviève Bon (17-03), GS : 22 et 23 élèves / École Aubrac Paty (21-03), MS-GS : 24 élèves / École Agrippa d'Aubigné (6-04) GS : 25 élèves / École Docteur Roux (7-04), GS : 34 élèves / École Aliénor d'Aquitaine (11-04) GS : 16 élèves

*GS = Grande Section
MS : Moyenne Section

Ma Comédie

Du 02.02.23
au 02.06.22

Proposition artistique et culturelle
dans les écoles (PACE)

Maternelles (Cycle 1)



À LA RENCONTRE DE PROFESSIONNELS DE L'ARCHITECTURE ET DE LA VILLE

Ecole maternelle Florian, enseignante :
Anaïs Fabre, 2 Classes de GS : 40 élèves

A partir d'une situation concrète et de proximité – le chantier de transformation de la place de la comédie / esplanade – découvrir et comprendre comment se déroule un chantier...

Quels métiers, quelle temporalité ? Quels usages pour une grande place en cœur de ville ? Comment expliquer les enjeux d'un urbanisme temporaire, en se saisissant d'outils graphiques pour l'imaginer et en représenter les possibles.

Au programme (14h) :

- > Visites d'exposition et de maquettes
- > Visites du chantier de la Comédie Esplanade
- > Ateliers pratiques autour du design graphique et de la signalétique
- > Restitution du projet par une micro-exposition à l'école

Intervenants :

Nicolas Claveau (designer graphique), Isabelle Hirschy (architecte), Laurent Christophe (maître d'oeuvre)

Dessiner l'architecture

Du 14.09.23
au 22.12.23
Maternelles et Primaires
(Cycle 1 & 2)



JOUER ET DESSINER POUR APPRÉHENDER LES ENJEUX FORMELS DE L'ARCHITECTURE...

Les élèves observent des bâtiments du territoire montpelliérain, français et étranger, puis les classent à partir d'un jeu de cartes imprimées en fonction de leurs formes, matériaux, usages, couleurs... Ils se réapproprient ensuite l'ensemble en dessinant leur propres bâtiments.

JEP 2023 : 10 ateliers, 10 établissements, 229 élèves / 4eme trim 2023 : 10 ateliers, 9 établissements, 178 élèves.

École Francis Garnier (14-09), GS : 25 élèves / École Antoine Balard (14-09), CE2 : 20 élèves / École Paul Painlevé (14-09), CE2 : 24 élèves / École Auguste Comte (14-09), CP-CE1 : 25 élèves / École Bouilloche (14-09), CP-CE1 : 20 élèves / École Miro (14-09), CE1-CE2 : 20 élèves / École Franck Roosevelt (7-11), CE1 : 11 élèves / École Marie Curie (13-11), CE2 : 23 élèves / École Alain Savary (14-11), CP : 12 élèves / École Virginia Woolf (20 et 21 -11), GS : 18 et 12 élèves / École Victor Hugo (28-11) CE1 : 24 élèves / École La Castelle (5-12), CP-CE1 : 20 élèves / École Jean Jaurès (1-12), CP-CE1 : 22 élèves / Victor Schoelcher (14-09), GS : 14 élèves / March Bloch (18-12), CE2 : 22 élèves / École François Mitterrand (15-09), CPP : 23 élèves / École Sun Yat Sen (15-09), CP : 23 élèves / École Charlie Chaplin (15-09), GS : 31 élèves / École Louis Figuière (15-09), GS : 18 élèves.

Balade patrimoniale

07.06.23
Associations et
familles



DANS LES PAS DE MINA...

Association Jasmin d'Orient,
15 participants (13 enfants, 2 adultes)

Le jour de ses 12 ans, Mina, collégienne à Montpellier, reçoit des mains de sa grand mère un étrange cadeau : une médaille ancienne qui lui permet de voyager dans le temps... Impulsé par l'Unité Patrimoines de la Métropole dans le cadre du label Pays d'art et d'histoire, rédigé par Marielle Ortigosa et magnifiquement illustré par Philippe Archer, *Mina et le sceau du temps*, convoque lieux et personnages emblématiques de l'histoire des sciences à Montpellier. Les balades patrimoniales "dans les pas de Mina..." emmènent petits et grands à la découverte de ces sites et des personnalités qui y sont associées.

Intervenantes :

Marielle Ortigosa, guide conférencière et autrice,
Emeline Isaïa, guide conférencière.



3.3 Les Publics

| Année 2023 | | mois | 01. | 02. | 03. | 04. | 05. | 06. | 07. | 08. | 09. | 10. | 11. | 12. | TOTAL |
|---|--------------|------------------------------------|------------|------------|------------|------------|------------|-----------|--------------|------------|------------|---------------|------------|-------------|-------|
| | | | MIAM | | GRAPHIMS | | | BD | | | | INTERCALAIRES | | | |
| visiteurs libres expositions in situ | adultes | 62 | 16 | 160 | 51 | 37 | 92 | 28 | Fermé | 126 | 213 | 40 | 19 | | |
| | enfants | 2 | x | x | ? | 1 | 7 | 2 | x | 12 | 4 | 1 | 2 | | |
| | lycéens | x | 2 | x | ? | 1 | 2 | x | x | 4 | x | x | x | | |
| | étudiants | 15 | 16 | 12 | 11 | 9 | 7 | 8 | x | 26 | 3 | 3 | 15 | | |
| Visiteurs expo hors les murs (GraphiMs) | visiteurs | DONNEES INCONNUES / APPROXIMATIVES | | | | | | | | | | | | | |
| TOTAL VISITEURS EXPOSITIONS | | 79 | 26 | 172 | 67 | 48 | 108 | 38 | Fermé | 168 | 220 | 44 | 36 | 1006 | |
| Médiation et Ateliers (visites guidées in situ et hors les murs, Ateliers Villes + JEP) | adultes | 16 | 2 | 11 | 22 | 3 | 2 | 1 | x | 2 | x | x | 7 | | |
| | enfants | 84 | 131 | 144 | 81 | 23 | 13 | 10 | x | 239 | x | 97 | 81 | | |
| | lycéens | x | x | x | x | x | x | x | x | x | x | x | x | | |
| | étudiants | 35 | 12 | 62 | 13 | x | x | x | x | x | x | x | x | | |
| TOTAL MEDIATION & ATELIERS | | 135 | 145 | 217 | 116 | 26 | 15 | 11 | x | 241 | x | 97 | 88 | 1091 | |
| EVENEMENTS | | | | | | | | | | | | | | | |
| | Participants | 87 | x | x | 14 | 32 | x | x | x | x | x | x | x | | |
| TOTAL GLOBAL PUBLICS TOUCHES | | 301 | 171 | 398 | 197 | 106 | 123 | 49 | x | 409 | 220 | 141 | 116 | 2231 | |

4. La vie et les moyens de l'association

Ressources humaines et vie associative

La gouvernance associative

Christian Gros, Président d'honneur & fondateur
Socio-anthropologue, professeur honoraire à l'Institut des Hautes Etudes de l'Amérique Latine.

Odile Besème, Présidente

Architecte et urbaniste à la retraite

Marie-Laure Goupillon, Trésorière

Professeur des écoles à Montpellier

CA constitué en 2023 :

Odile Besème, architecte et urbaniste ;
Marie-Laure Goupillon, professeur des écoles ;
Pierryl Peytavi, photographe ; Nathalie Ravinal,
architecte ; Catherine Vassaux, directrice
d'association

Adhérents

37 membres actifs (15 € / an - tarif rédt 10 €)

15 membres simples (3 € / an)

11 personnes morales (30 € / an)

L'équipe permanente

Gaëlle Maury, directrice, 50 ans

Salariée depuis septembre 2018 (Temps Plein).
Diplômée de 3^{ème} cycle Histoire Socio-Culturelle
+ DEESS (Dirigeante d'Entreprise de l'Economie
Sociale et Solidaire, IFOCAS, 2019)

**Fabienne Coutolleau, assistante administrative,
56 ans**

Salariée de sept. 2019 à sept. 2023 (Temps partiel
28h). BTS comptabilité, formation e-commerce /
Illustratrice jeunesse

**Mathilde Quincé, chargée de communication et
des publics, 26 ans**

Salariée depuis septembre 2021 (Temps Plein)
Master culture et communication

Volontaires et stagiaires

L'association est habilitée depuis 2013 à
accueillir des volontaires en Service Civique
(Agrément n° LR-034-18-00023-02).

**MISSION Participer à la préparation et à la
médiation d'expositions d'arts appliqués,**
24h / 8 mois.

- **Élodie Claudinon**, 25 ans, master conservation
et restauration d'oeuvres d'art, du 5-09-2022 au
5-05-2023

- **Margot Ciretti**, 22 ans, licence de danse, du 10-
09-2023 au 10-05-2024

**MISSION Contribuer à faire connaître et rendre
accessible à tous l'offre d'un centre d'art,**
24h / 8 mois.

- **Margot Aden Rezé**, 23 ans, master en
architecture, licence en art et design
du 15-09-2022 au 15-05-2023

**MISSION Soutenir une action culturelle et
sociale de proximité, 24h, 8 mois :**

- **Alison Le Double**, 26 ans, licence de
philosophie, du 18-01 au 18-09-2023

- **Eva Bris**, 23 ans, master médiation culturelle,
du 22-02 au 22-10-2023

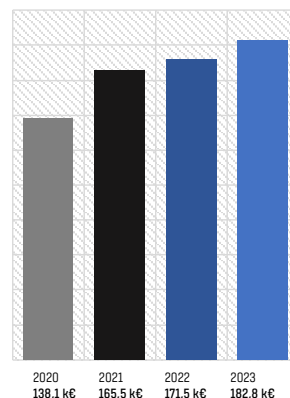
STAGE Estelle Le Breton, 25 ans,
Architecte en formation post-diplôme DPEA
scénographie ENSAM
Du 04-02 au 24-10-2023.

Eléments financiers de l'année

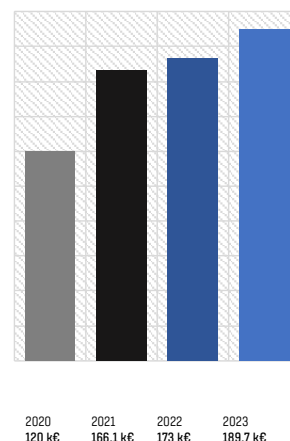
Produits d'exploitation : 182 833 € (+ 6,61%)
 Charges d'exploitation : 189 733 € (+ 9,68%)

Subventions d'exploitation : 144 696 € (+7,16%)
 Cotisations : 411 € (-24,8%)
 Résultat : -6676 €
 Contributions volontaires : 18 400 €
 Trésorerie 31-12 : 20 785 €
 Fonds propres : 31 199 € (-17,63%)

Produits d'exploitation



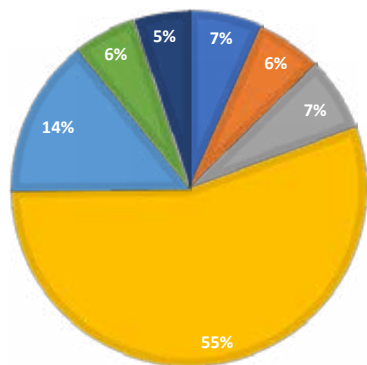
Charges d'exploitation



En 2023, l'activité financière de l'association est déficitaire, notamment pour cause de report de la charge d'électricité 2021 sur l'exercice 2022 (1650 €).

- La masse salariale augmente, c'est la première "année pleine" avec trois salaires sur douze mois (2,8 ETP)
- Cette augmentation de charges est absorbée par la progression des financements publics, la vente d'ateliers et des prestations de production artistique déléguée.

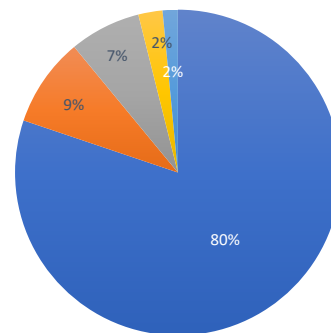
Charges d'exploitation, analytique



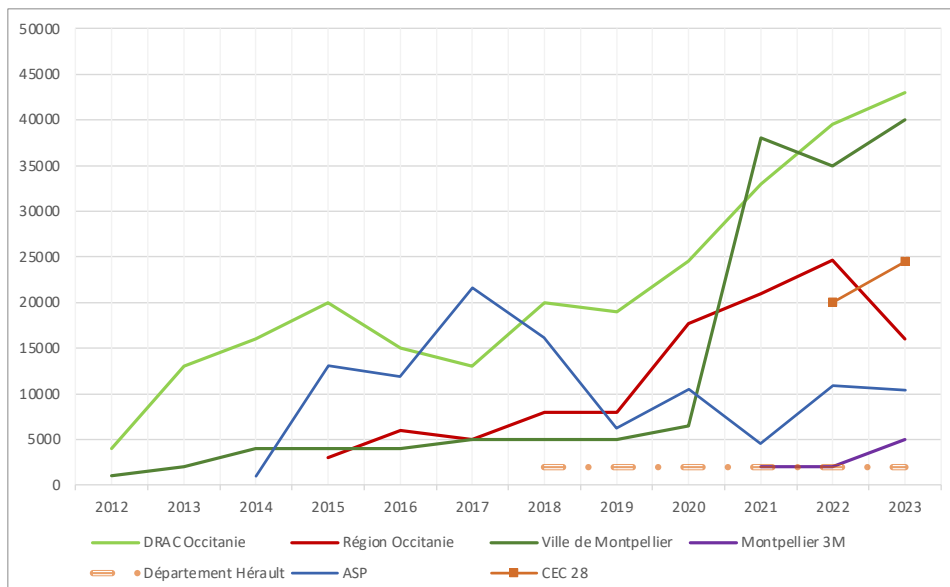
- Charges de personnel
- Charges artistiques
- Charges de bâtiment
- Charges d'action culturelle
- Charges administratives
- Charges de communication
- Charges activité éditoriale

Produits d'exploitation, analytique

- Subventions d'exploitation
- Ventes éditions
- Co productions
- Autres ventes
- Ateliers



Répartition et évolution des subventions 2102 > 2023



5. La communication



5.1 Lettres infos

- 24 campagnes emailing via la solution SENDING BLUE, dont :
- 12 newsletters mensuelles. Taux d'ouverture moyenne 31,25 %
 - 12 invitations vernissages / temps conviviaux. Taux d'ouverture moyenne 46,61 %

Taux d'ouverture newsletter en janvier 2023 : 32,25 %
 Taux d'ouvertures newsletter en décembre 2023 : 33,68 %

5.2 Réseaux

Evolution de l'engagement sur les réseaux (nombre d'abonnés et de likes)

INSTAGRAM

| | Janvier 2023 | Avril 2023 | Août 2023 | Décembre 2023 |
|------------------|--------------|------------|-----------|---------------|
| Nombre d'abonnés | 2198 | 2378 | 2441 | 2512 |

47 publications en 2023

Meilleurs engagements en 2023 :

| Date | Sujet | Nombre de likes | Visuel |
|------------|--------------------------------------|-----------------|------------------------|
| 14/07/2023 | 14 juillet | 139 | Affiche Anette Lenz |
| 10/03/2023 | Annonce GraphiMs / identité visuelle | 134 | Affiche Sandrine Nugue |
| 13/01/2023 | Annonce rencontre Etienne Robial | 79 | Affiche Alphabet MIAM |

FACEBOOK

| | Janvier 2023 | Avril 2023 | Août 2023 | Décembre 2023 |
|------------------|--------------|------------|-----------|---------------|
| Nombre d'abonnés | 5213 | 5289 | 5404 | 5563 |

51 publications en 2023

Meilleurs engagements en 2023 :

| Date | Sujet | Couverture totale | Nombre de réactions / likes | Visuel |
|------------|--------------------------------|-------------------|-----------------------------|------------------------|
| 14/04/2023 | Soirée graphisme en collection | 2,8k | 45 | Le Signe |
| 30/01/2023 | Evènement Patrick Bouchain | 2,3k | 35 | Maquette MIAM Bouchain |
| 14/07/2023 | 14 juillet | 2,1k | 61 | Affiche Anette Lenz |



TWITTER

| | Janvier 2023 | Avril 2023 | Août 2023 | Décembre 2023 |
|------------------|--------------|------------|-----------|---------------|
| Nombre d'abonnés | 365 | 380 | 396 | 403 |

44 publications en 2023

Meilleurs engagements en 2023 :

| Date | Sujet | Nombre de likes | Visuel |
|------------|-------------------------------|-----------------|-----------------------------|
| 11/04/2023 | Annonce Transports Graphiques | 2440 | TAM Archives |
| 10/11/2023 | GraphiMs en Gare CEC | 865 | Photo GraphiMs en Gare SNCF |
| 14/03/2023 | Annonce La Graphique | 804 | Archives Jacques Bertin |

LINKEDIN

| | Janvier 2023 | Avril 2023 | Août 2023 | Décembre 2023 |
|------------------|--------------|------------|-----------|---------------|
| Nombre d'abonnés | 5212 | 5289 | 5404 | 5563 |

46 publications en 2023

Meilleurs engagements en 2023 :

| Date | Sujet | Nombre de likes | Visuel |
|------------|-------------------------------|-----------------|-----------------------------|
| 11/04/2023 | Annonce Transports Graphiques | 2440 | TAM Archives |
| 10/11/2023 | GraphiMs en Gare CEC | 865 | Photo GraphiMs en Gare SNCF |
| 14/03/2023 | Annonce La Graphique | 804 | Archives Jacques Bertin |

5.3 Site Internet

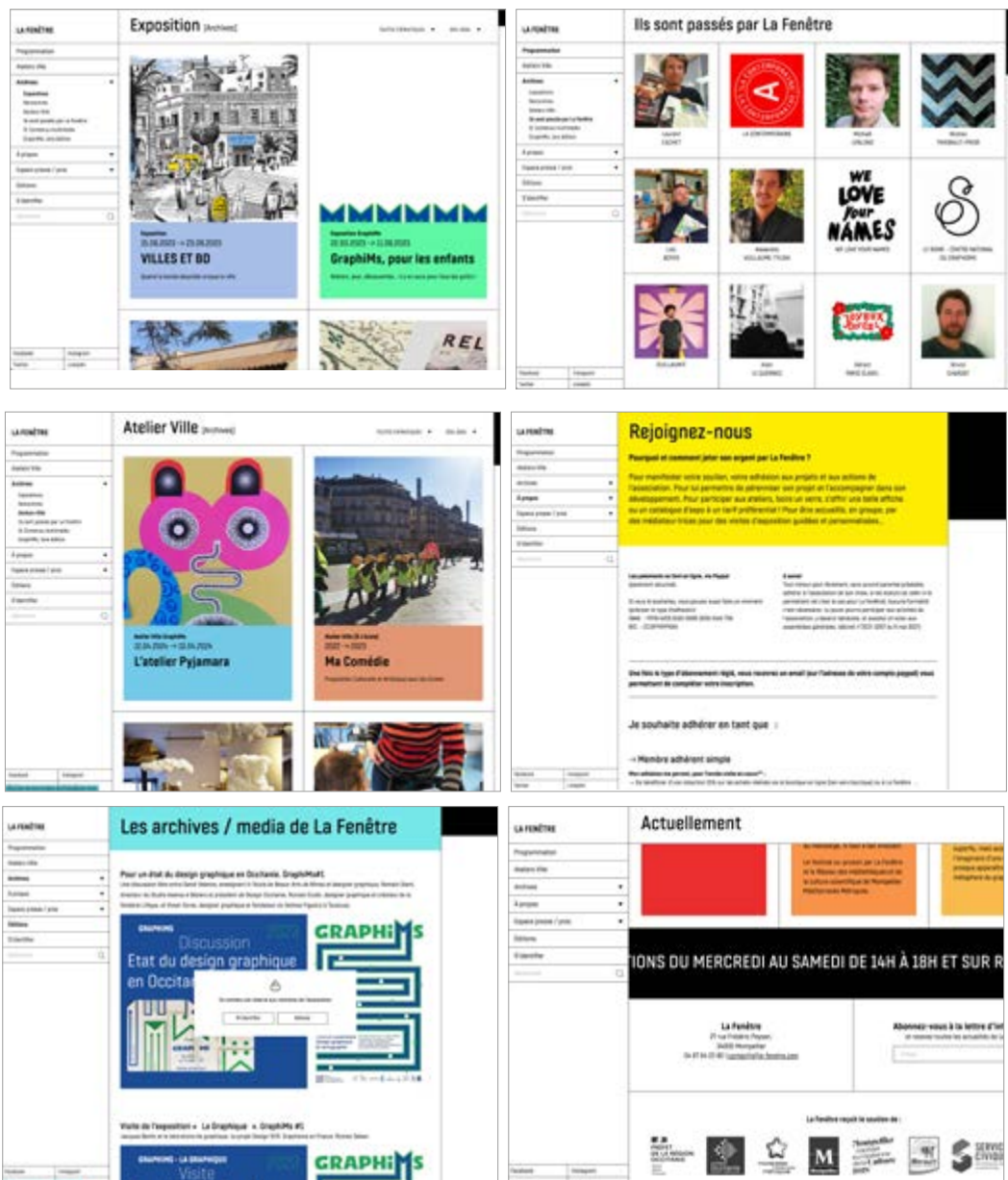
Le site Internet a été entièrement repris pour une nouvelle configuration :

- CMS Wordpress + développements spécifiques (gabarits de pages personnalisés, inscription newsletter)
- 100% Responsive
- Nouvelle ergonomie, habillage graphique "en marque blanche" dans l'attente de la refonte de l'identité visuelle (2024)
- Reprise de la totalité des contenus et des archives depuis 2011

Réalisation du studio Héraultais **Bientôt La Péniche** (Fernand Dutilleux) avec qui La Fenêtre avait déjà coopérée dans le cadre du projet "La Ville à L'Envers".

Bientôt La Péniche assure de plus la maintenance du site Internet, qui sera ultérieurement doté de nouvelles fonctionnalités.

www.la-fenetre.com



Les statistiques de fréquentation montrent nettement une dynamique haussière entre 2022 et 2023 :

Nbre de visiteurs, total annuel :

2022 : 130 691 visiteurs / 2023 : = 216 922 visiteurs, soit + 166%

Moyenne mensuelle :

2022 : 10 891 visiteurs 2023 : 18 077 visiteurs, soit + 166 %

Moyenne journalière :

2022 : 334 visiteurs 2023 : 595 = + 178 %

5.4 Presse et relais media



34 publications

Presse papier

Midi Libre x 6

La Gazette de Montpellier x 3

Montpellier Métropole en Commun x 3

L'Art Vues x 2

Plan Libre x 2

Let'sMotiv x 2

Revue - Pages Web

Lokko - Artistes en Occitanie - Cnap - La Lettre

T - Contemporanéités de l'art - cole Pratique des

Hautes Etudes / PSL - Montpellier Tourisme -

Réseau des médiathèques - Unidivers - Que Faire

Autour.

TV

France 3 Télévision Occitanie

(Juin 2023- Ville & BD)

Radio

Divergence FM (GraphiMs)



Les évènements sportifs et culturels à ne pas rater en mai

RENDEZ-VOUS

Montpellier, la ville qui ne s'arrête jamais... La prouesse est de plus en plus de marquer en événements. Compétitions sportives, festivals, culturels ou expositions, voici le programme.

1 La Carabine de Liège, 10 jours en mai

Un grand projet sportif. Une compétition internationale de tir à l'arc. Le tir à l'arc de Liège sera un événement majeur pour la ville de Liège. Cette compétition internationale de tir à l'arc se déroulera du 10 au 20 mai à Liège. Cette compétition internationale de tir à l'arc se déroulera du 10 au 20 mai à Liège. Cette compétition internationale de tir à l'arc se déroulera du 10 au 20 mai à Liège.

2 Coupes du monde de natation artistique

Le championnat du monde de natation artistique se disputera à Liège. Cette compétition internationale de natation artistique se disputera à Liège. Cette compétition internationale de natation artistique se disputera à Liège.

3 96 ateliers de design graphique

Une exposition de 96 ateliers de design graphique. Cette exposition de 96 ateliers de design graphique se tiendra à Liège. Cette exposition de 96 ateliers de design graphique se tiendra à Liège.

4 100 rendez-vous au Festival "Design"

Le festival "Design" propose 100 rendez-vous. Ce festival "Design" propose 100 rendez-vous à Liège. Ce festival "Design" propose 100 rendez-vous à Liège.

Deux rencontres autour de l'architecture et du graphisme

EXPOSITION

La Fenêtre invite le graphiste Étienne Robail, ainsi que l'architecte et urbaniste Patrick Boucharin



Maquette de la réhabilitation d'un bâtiment pour être le Musée des arts modernes.

Vincent Pourrageau
pourrageau@lafenetre.com

Construite au sein d'un bâtiment, l'Exposition Modèles et Applications à La Fenêtre, organisée des lieux avec le Musée des arts modernes et l'association Les ateliers de l'architecture, se tiendra à La Fenêtre, 27 rue Pablon-Picasso à Montpellier, du 10 au 15 mai.

Créateur du logo de Canal+ et du PSG
Ce vendredi 25 janvier à 20 h à La Fenêtre, c'est Étienne Robail qui invitera son ami Patrick Boucharin en partenariat avec le lien vers son site www.robail.com. La Fenêtre et Étienne Robail, Éleveur et graphiste, ont organisé l'exposition Modèles et Applications à La Fenêtre, organisée des lieux avec le Musée des arts modernes et l'association Les ateliers de l'architecture, se tiendra à La Fenêtre, 27 rue Pablon-Picasso à Montpellier, du 10 au 15 mai.

Un appel à questions
OM A BESOIN DE VOUS La rencontre avec Patrick Boucharin, qui se tiendra dans l'auditorium de la Médusquière Centre de la Fenêtre, sera animée par Sophie Léron, cofondatrice de La Fenêtre par 7 et directrice stratégique de la candidature de Montpellier, capitale européenne de la culture 2028. Les organisateurs lancent un appel à questions. Ceux-ci doivent permettre d'alimenter le débat. Ces questions à l'architecte peuvent être envoyées par mail à noncontag@boucharin-ga-fenetre.com. La date limite est fixée au 31 janvier.

40 LES EXPOS

Un tramway nommé graphisme

"Transports graphiques" analyse l'apport du graphisme dans notre quotidien d'usagers du tram.

Tram... et mètres Le premier volet de l'exposition parle des plus anciens des Montpellierains. « Je me suis étonné dans mes années de cartier de la ligne 1, à l'époque où il n'y avait qu'elle », explique David-Boucharin Beccari, directeur du réseau des métrographes et commissaire de l'exposition. « Les choix graphiques, de couleur, etc., révèlent le maître d'œuvre de cette ligne avant de révéler de l'époque comme le troisième filon de Montpellier. Entre 1996 et 2000, cette ligne a été transformée au sein des cartes du projet ».

Plus loin encore dans le temps, David-Boucharin Beccari a débarrassé le projet de métro montpellierain, baptisé Artémis. « C'était un grand projet international national de métro-région, abandonné en 2007 faute de visibilité. Il nous en reste des plans ».

Conducteurs Le dernier volet de l'exposition est plus personnel. À cet effet, un collectif de graphistes montpellierains sous une « cartographie sociale » de la ligne 1 du tramway montpellierain fait photo, la maquette de l'urbanisme. « Mais ce sont les échanges sur les conducteurs de la ligne 1 pour capturer la manière dont ils perçoivent le territoire de Montpellier, il traversent leur regard », relate le graphiste Guillemine Barthe. Sans entraver les libertés d'expression des artistes, les conducteurs de la ligne 1 ont été invités à déposer leurs cartes du territoire, en fonction de leur identité.

"Transports graphiques", du 10 au 15 mai, à la médiathèque Étienne-Beccari, 20 rue de la République, 34000 Montpellier. Billet 15,00.



Maquette de l'exposition du collectif pour le tramway.

3 occitanie

JT 19/20 - Languedoc Roussillon

Émission du lundi 19 juin 2023

LES COUPS DE CŒUR DE LA RÉDACTION

Concert au profit d'Habitat et humanisme
COMÉDIE Les solistes de l'orchestre et du Chœur national de Montpellier Occitanie et le Chœur de chambre Éclat d'ailleurs repès-vous pour un concert exceptionnel au profit d'Habitat et humanisme. Le programme est composé d'œuvres pour chœurs et corde : Le Sédentaire de Pergolèse et la Sérénade n° 13 pour corde et orchestre de Mozart. L'achat d'un billet permettra de soutenir de nombreuses personnes et familles en difficulté.

"Become a heroin"
STUDIO 4H Inspiré par des influences diverses, le premier, singulier et musical, Pierre ZOUZ a décidé pour cette œuvre expérimentale de créer la femme dans le peu de supers héros. Œuvres originales, singulières ou objets customisés, permettant de mettre en avant la force que toutes les femmes possèdent en elles.

"Intercallaires"
LA FENÊTRE On en apprend davantage sur l'habitat intercalaire qui est né à l'urbaine transition. Celui-ci consiste à utiliser temporairement des espaces urbains, sous-utilisés ou en frictions dans les zones urbaines. L'exposition consiste à explorer les situations d'un point de vue social, architectural, documentaire et photographique, pour devenir insalubre sur le sujet.

« La chica »
Elle trace sa route entre charbonnerie et électro, avec sa voix chaude et ses joies.

6. La dynamique capitale...



La Fenêtre s'est pleinement engagée dans la dynamique créée par la candidature de Montpellier, associée à Sète et à plusieurs intercommunalités, au titre de capitale Européenne de la Culture en 2028.

En participant aux différents temps d'échanges et de réflexion autour du projet de candidature, en contribuant à la programmation artistique et culturelle soutenant cette dernière, il s'agissait de défendre et promouvoir, au sein d'un projet ambitieux et transversal, les disciplines et créateurs des arts appliqués et visuels.

Fin 2022, L'exposition «Modestes et Appliqués», lauréate du premier appel à projet *Montpellier#2028*, et coproduite avec le MIAM, Musée International des Arts Modestes de Sète, est inaugurée à La Fenêtre. Elle propose un ensemble de collections, réalisations et œuvres relevant tout autant des arts modestes que des arts appliqués : graphisme modeste avec les papiers d'agrumes ou le travail d'identité visuelle d'Etienne Robial, architecture et paysage modestes avec Patrick Bouchain ou Liliana Motta.

Dans la continuité de cette exposition, La Fenêtre et le MIAM répondent conjointement, en 2023, au deuxième appel à projet lié à la candidature et proposent une résidence de recherche sur des collections de papiers d'agrumes.

La première édition du festival **GRAPHiMs** est également portée par la dynamique de la candidature. Sur le thème de la cartographie, elle rassemble une dizaine d'exposition et une quarantaine d'événements. Le festival **GRAPHiMs** est retenu comme partie intégrante du projet de programmation à échéance 2028, sur le principe d'une récurrence annuelle.

A ce titre, **GRAPHiMs** bénéficie d'une visibilité exceptionnelle : sa communication est doublement assurée par La Fenêtre et la métropole de Montpellier. Un partenariat entre Montpellier 2028 et la SNCF permet, de plus, de le populariser via un affichage dans la gare Saint-Roch de Montpellier



Centre d'art La Fenêtre

27 rue Frédéric Peyson

34000 Montpellier

www.la-fenetre.com

MAI 2024 - Odile Besème

Présidente de l'association LA FENETRE :

